

Анализ динамики половозрастной структуры населения Забайкальского края с 1970–2024 гг.

Баир Баясхаланович ЦЫДЕНОВ
аспирант
bairtsydenov@inbox.ru, <https://orcid.org/0009-0009-4129-5881>

Цыбен Дашицыренович ГОНЧИКОВ
кандидат географических наук, доцент, профессор
ek-geo@bsu.ru, <https://orcid.org/0009-0001-9151-4570>

Чимит Болотовна УРБАНОВА
кандидат географических наук, доцент
chimita76@gmail.com, <https://orcid.org/0000-0002-0741-4682>

Бурятский государственный университет им. Доржи Банзарова, г. Улан-Удэ, Россия

Аннотация. В статье рассматривается половозрастная структура населения Забайкальского края, ее динамика и влияние на социально-экономическое развитие региона. Анализ основан на данных Всероссийских переписей населения, статистических отчетов и научных исследований, охватывающих несколько исторических периодов с 1970 по 2024 г. Рассматриваются изменения численности мужчин и женщин, выявляются ключевые демографические тенденции, включая старение населения, снижение доли молодежи, а также диспропорции в половом составе, вызванные демографическими и экономическими кризисами, а также политическими событиями. Согласно проведенному анализу выявлено, что возрастная структура населения Забайкальского края характеризуется суженным типом воспроизводства, при котором поколение детей численно меньше поколения родителей. При этом доля взрослого и пожилого населения имеет тенденцию к увеличению в связи с общим «старением». В целом в крае сложилась более «молодая» возрастная структура населения в сравнении со средними показателями по Дальневосточному федеральному округу и Российской Федерации. На эту структуру в целом повлияли этнические особенности населения Агинского бурятского округа. На фоне остальных районов Агинский автономный округ всегда выглядел лучше по естественному приросту. Средний возраст населения на 1 января 2022 г. составил 36.75 лет (ДФО – 38.18 лет, РФ – 40.48 лет). В основном ухудшение показателя соотношения полов возникает вследствие мужской сверхсмертности. Данный факт негативного изменения в половой диспропорции оказывает прямое воздействие на социально-экономическое положение региона. Например, сокращение численности рабочей силы в результате уменьшения доли молодежи может негативно сказаться на экономическом росте региона. Результаты исследования могут быть полезны для органов государственной власти, специалистов в области демографии, экономики и социального планирования, при разработке программ и стратегий демографического развития региона.

Ключевые слова: демографическая структура, половозрастная пирамида, рождаемость, смертность, демографическая политика, социально-экономическое развитие, Забайкальский край

Для цитирования: Цыденов Б.Б., Гончиков Ц.Д., Урбанова Ч.Б. Анализ динамики половозрастной структуры населения Забайкальского края с 1970–2024 гг. // Тихоокеанская география. 2025. № 4. С. 38–47. https://doi.org/10.35735/26870509_2025_24_3.

Original article

Analysis of the dynamics of the gender and age structure of the population in the Trans-Baikal Territory for 1970-2024

Bair B. TSYDENOV

Postgraduate

bairtsydenov@inbox.ru, <https://orcid.org/0009-0009-4129-5881>

Tsyben D. GONCHIKOV

Candidate of Geographical Sciences, Associate professor

ek-geo@bsu.ru, <https://orcid.org/0009-0001-9151-4570>

Chimit B. URBANOVA

Candidate of Geographical Sciences, Associate professor

chimita76@gmail.com, <https://orcid.org/0000-0002-0741-4682>

Dorji Banzarov Buryat State University, Ulan-Ude, Russian Federation

Abstract. The article examines the gender-age structure of the population of the Trans-Baikal Territory, its dynamics, and the impact these changes have on the region's socio-economic development. The analysis is based on data from the All-Russian Population Censuses, statistical reports, and scientific studies spanning several historical periods from 1970 to 2024. The study discusses changes in the number of men and women over time and highlights key demographic trends, including population aging, a decrease in the proportion of youth, and gender imbalances caused by demographic crises, wars, and economic upheavals. A special focus of the article is on the analysis of age-gender pyramids, which are essential tools for evaluating the future demographic prospects of the region. By studying these pyramids, it is possible to forecast changes in the age structure of the population, which helps to anticipate the potential challenges and opportunities for the region. The article also identifies the main factors driving changes in the population structure, such as migration processes, birth and death rates, as well as the unique socio-economic characteristics of the region. One of the most critical findings of the study is the significant decline in the working-age population, which could lead to a shortage of labor in key sectors of the economy, including industry and agriculture. This represents a pressing issue for the Trans-Baikal Territory, where a lack of skilled workers may undermine the sustainability and growth of the regional economy. The article suggests various potential solutions to address these demographic challenges, including state support measures for families with children, the development of resettlement programs, and attracting migrants to the region. Additionally, improving the quality of life in the region is seen as a crucial factor in reducing the outflow of young people. The paper also examines the prospects for adapting the region's social infrastructure to these changing demographic conditions. This includes the modernization of healthcare, education, and pension systems, ensuring that they are responsive to the needs of an aging and shrinking population. The findings of this study are valuable for government authorities, demography experts, economists, and social planners in the development of programs and strategies aimed at addressing the region's demographic challenges and ensuring its sustainable development.

Keywords: demographic structure, age and sex pyramid, fertility, mortality, demographic policy, socio-economic development, Trans-Baikal Territory

For citation: Tsydenov B.B., Gonchikov Ts.D., Urbanova C.B. Analysis of the dynamics of the gender and age structure of the population in the Trans-Baikal Territory for 1970–2024. *Pacific Geography*. 2025;(4): 38–47. (In Russ.). https://doi.org/10.35735/26870509_2025_24_3.

Введение

В демографической структуре населения Забайкальского края сложились негативные тенденции, являющиеся результатом длительного процесса преобразований, на основные составляющие которого оказали серьезное влияние коренные изменения общественного устройства в России, произошедшие в XX в., – последствия гражданской и двух мировых войн.

Демографическая структура населения — это сложная и многогранная система, которая играет ключевую роль в формировании демографической ситуации региона. Проблемы демографии восточных регионов России рассматривались в работах Ю.А. Авдеева [1], Е.Л. Мотрич [2], К.В. Шворина, Л.М. Фалейчик [3], Н.М. Римашевской [4] и др. Сложившаяся в Забайкальском крае демографическая ситуация изучалась В.М. Булаевым, К.В. Гориной [5, 6], Н.В. Солдатовой [7], К.В. Парфеновой, Л.М. Фалейчик [8], В.Г. Романовым, И.В. Романовой [9] и др. Согласно этим исследованиям демографическая ситуация в Забайкальском крае характеризуется следующими тенденциями: снижением рождаемости, естественной и миграционной убылью и как следствие – сокращением численности населения и его старением. В целом она совпадает с общероссийской, на которую оказали значительное влияние несколько демографических кризисов, пережитых в первой половине XX в. Отмечается, что динамика половой и возрастной структуры населения в России и в Забайкальском крае, а также брачные и семейные аспекты являются основными факторами, влияющими на воспроизводство населения в стране и в отдельных регионах. Современная ситуация с брачным поведением жителей Забайкальского края характеризуется низким уровнем сохранения семейных ячеек и соответственно снижением возможностей репродуктивного поведения. Кроме этого, состояние половозрастной структуры населения влияет на его трудовую занятость и уровень демографической нагрузки. Половозрастная структура населения не только отражает текущее состояние демографической ситуации, но и задает вектор для дальнейшего социально-экономического развития всего субъекта Дальневосточного федерального округа (ДФО).

В то же время процесс формирования этой структуры в Забайкальском крае изучен недостаточно полно и всесторонне. Важной характеристикой этой структуры является инерционность — изменения происходят медленно и требуют времени для корректного анализа и прогнозирования. Различные демографические события, такие как войны, эпидемии или экономические кризисы, могут существенно повлиять на половозрастные пропорции, однако полное восстановление или изменение этих пропорций может занять десятилетия. В этом случае динамика численности населения в значительной степени зависит от особенностей половозрастного состава населения. Ее изучение в свою очередь позволяет оценить потенциальные трудовые ресурсы, а также будущие потребности населения в социальных услугах, таких как образование и здравоохранение. Например, увеличение доли пожилого населения требует дополнительных инвестиций в медицинское обслуживание и социальную поддержку.

Важно учитывать влияние исторических событий, которые оставили глубокий след в демографической структуре как России, так и Забайкальского края. Первая половина XX в. была временем коренных преобразований в обществе, которые сопровождались войнами (гибель населения и его миграционный отток), падением уровня жизни и снижением воспроизводственного потенциала населения и, в конечном счете, привели к значительным потерям населения. Эти события создали условия для возникновения диспропорций в соотношении полов, которые до сих пор ощущаются достаточно остро. Это явление

требует внимания со стороны демографов и государственных структур, так как оно может оказывать влияние на социальную стабильность и экономическое развитие региона.

Целью данного исследования является изучение половозрастной структуры населения Забайкальского края как основы для разработки инструментов реализации демографической политики, поскольку Забайкальский край, как и многие другие регионы России, сталкивается с уникальными вызовами, связанными с необходимостью формирования рациональной демографической структуры населения.

Материалы и методы

Предметом исследования выступает половозрастная структура населения Забайкальского края. Материалами для исследования послужили данные Всероссийской переписи населения 1970, 1979, 1989, 2002, 2010, 2020 гг., официальные данные Росстата и его территориального органа по Забайкальскому краю (<http://75.rosstat.gov.ru>) за 2021–2024 гг., сайта ДЕМОСКОП WEEKLY (demoscope.ru). В статье использовались такие методы, как метод описательно-аналитический, математико-статистический, графический.

Результаты и их обсуждение

В Забайкальском крае в период с 1970 по 2024 г. происходило снижение численности населения и его старение, что в целом отражает общероссийские демографические тенденции. Современная демографическая ситуация в Забайкальском крае характеризуется отрицательными значениями естественного и миграционного прироста, высокой демографической нагрузкой¹ на население работоспособного возраста [10]. Например, в 2022 г. коэффициент естественного прироста (убыли) населения на 1000 чел. населения в РФ был равен 4.0 (в 2005 г. – 5.9), а в Забайкальском крае он составил 2.6 (в 2005 г. – 3.7); коэффициент миграционного прироста (на 10000 населения) был в РФ 4 (в 2005 г. достигал 20), а в Забайкальском крае – 55 (в 2005 г. – 47); коэффициенты демографической нагрузки (оценка на конец 2022 г.) в среднем по РФ составили 756 (в 2005 г. – 579), а в Забайкальском крае – 710 (в 2005 г. – 509) [11].

В качестве важной составляющей оценки демографической ситуации в регионе следует рассматривать такую характеристику, как половое соотношение между численностью мужчин и женщин, которое в Забайкальском крае имеет свои особенности: в растущем населении старше-трудоспособного возраста численно преобладает женское население (табл. 1).

Согласно данным табл. 1 соотношение численности мужчин и женщин составляло: по состоянию на 1970 г. – мужчин 49.4 %, женщин 50.5 %; на 1979 г. – 48.9 % и 51.1 %; на 1989 г. – 49.9 % и 50.7 %; 2002 г. – 48.4 % и 51.6 %, 2010 г. – 47.8 % и 52.1 %; на 2020 г. – 49.9 % и 50.1 % соответственно. В структуре населения по состоянию на 1 января 2024 г. наблюдалось следующее распределение по полу: мужчин – 463.8 тыс. чел. (47.1 %), женщин – 520.6 тыс. чел. (52.9 %) [12].

Забайкальский край – один из немногих субъектов Российской Федерации, где численность детей и подростков до 16 лет больше численности лиц в возрасте старше трудоспособного возраста. По состоянию на 1 января 2024 г. численность мужчин в трудоспособном возрасте составила 320226 чел., моложе трудоспособного – 121012 чел., старше трудоспособного – 58994 чел. Численность женщин составила: в трудоспособном возрасте – 287637 чел., моложе трудоспособного – 114965 чел., старше трудоспособного – 140633 чел. В соответствии с приказом Федеральной службы государственной статистики Министерства экономического развития РФ от 17 июля 2019 г. № 409 «Об утверждении

¹ На 1000 чел. трудоспособного возраста приходится лиц нетрудоспособных возрастов.

Таблица 1

Распределение населения по основным возрастным группам

Table 1. Distribution of the population by major age groups

	1970		1979		1989		2002		2010		2020	
	мужчины	женщины	мужчины	женщины	мужчины	женщины	мужчины	женщины	мужчины	женщины	мужчины	женщины
Всего	566254	578664	603487	558689	529486	577621	529444	530256	628519	677321	698019	698019
0-4	50462	48544	65370	34501	41079	39476	28634	27542	63300	73137	70857	70857
5-9	62229	59318	54855	35666	35542	34010	38912	36577	53759	69781	68044	68044
10-14	71745	68823	48415	51842	32917	31196	37 21	34815	46713	62004	59796	59796
15-19	80469	61184	69282	62785	42546	36878	33037	30235	55578	57624	46557	46557
20-24	62172	42513	74962	56477	57288	49907	28283	25090	63391	49834	43907	43907
25-29	32585	29613	64743	46410	49658	49806	27799	27699	59859	67251	62267	62267
30-34	47653	49268	37755	37405	45089	45536	40997	42582	34756	68151	64343	64343
35-39	37401	39741	34302	36627	37743	39715	42795	45480	34724	58935	56097	56097
40-44	38013	42425	39638	45756	30230	32426	38593	41052	43467	33067	31224	31224
45-49	19112	30163	33340	43585	34408	37886	33003	36262	38455	29355	31392	31392
50-54	15837	24908	29224	34729	37560	44488	25589	28697	36920	32822	38918	38918
55-59	19186	28460	13777	15388	32289	41003	25607	30683	25805	27010	34783	34783
60-64	12468	19968	13021	20137	21368	28477	27456	37173	22498	22285	31666	31666
65-69	7160	14243	12631	15413	8354	13348	22001	33638	21498	9605	20387	20387
70-74	4554	8656	6764	12568	11718	23648	13421	23290	13577	7622	15899	15899
75-79	2594	5230	3115	6100	6321	14228	4179	8869	8051	5956	12726	12726
80-84	1334	3086	1501	1996	3861	10442	4292	12614	3787	2145	6198	6198
85-89	666	1957	693	1082	1276	4908	2250	7958	2271	737	2957	2957

Составлено по данным [12].

методики определения возрастных групп населения» к населению в возрасте моложе трудоспособного относят лица в возрасте 0–15 лет. К населению в трудоспособном и старше трудоспособного возраста относятся лица в возрасте от 16 лет до достижения возраста и достигшие возраста соответственно, дающего право на страховую пенсию по старости в соответствии с законодательством [13]. Более подробно данное соотношение по состоянию на 1970, 1979, 1989, 2002, 2010 и 2020 гг. представлено в табл. 2.

Таблица 2

Половое соотношение возрастных структур населения Забайкальского края с 1970–2020 гг.

Table 2. Sex ratio of the age structures of the population in the Trans-Baikal Territory for 1970–2020

Возрастные группы населения	1970		1979		1989		2002		2010		2020	
	мужчины	женщины	мужчины	мужчины	женщины	мужчины	женщины	мужчины	женщины	женщины	мужчины	женщины
Моложе трудоспособного возраста	184436	176685	168640	122009	117675	109538	104682	104567	98934	163772	204922	198697
Трудоспособного возраста	352428	348275	397023	379162	378143	366811	377645	295703	307780	392955	424049	409488
Старше трудоспособного возраста	28776	53140	37725	57296	100595	52898	95051	46143	123542	71682	48350	89833

Составлено по данным [12].

Для более полного анализа половозрастной структуры населения Забайкальского края в исследовании представлены половозрастные пирамиды, составленные на основе данных Всероссийской переписи населения за 1970, 1979, 1989, 2002, 2010 и 2020 гг. Эти данные позволяют проследить ключевые изменения в демографической структуре региона за исследуемые десятилетия. Важно отметить, что изменения не только показывают текущую ситуацию, но и дают возможность прогноза демографического будущего. Также следует подчеркнуть, что все изменения структуры населения напрямую связаны с социальными, экономическими и политическими процессами как на уровне страны в целом, так и в самом регионе [7].

Кроме того, статистические данные, представленные в половозрастных пирамидах, дают возможность прогнозировать перспективы формирования трудового потенциала региона. Естественное движение населения, зависящее от соотношения рождаемости и смертности, играет ключевую роль в формировании половозрастной структуры. Низкая смертность при низкой рождаемости, характерная для многих развитых стран, ведет к старению населения и «сужению» пирамиды. Если число детей, рожденных в среднем одной женщиной (суммарный коэффициент рождаемости), не будет превышать 2.1 или число детей в среднем у одной супружеской пары не будет превышать 2.3...2.4, то при самом низком уровне смертности замещения поколений в обществе происходить не будет и численность населения от поколения к поколению будет сокращаться. Суммарный коэффициент рождаемости в крае на сегодня составляет 1.842 [7].

Статистические данные [12] по половозрастным структурам населения рассматривались за 1989 и 2002 гг. (переход от советского периода на современный этап); 2008 и 2024 гг. (объединение АБАО и Читинской области и вступление в 2018 г. Забайкальского края в ДФО) (рис. 1, 2).

Представленные за 1989 и 2002 гг. данные показывают, что в 2002 г. рождаемость детей по сравнению с 1989 г. уменьшилась в 2 раза, продолжает она снижаться и в настоящее время. Численность трудоспособного населения, как и число подростков, также снижается. Основными причинами данных негативных процессов являются социальные реформы,

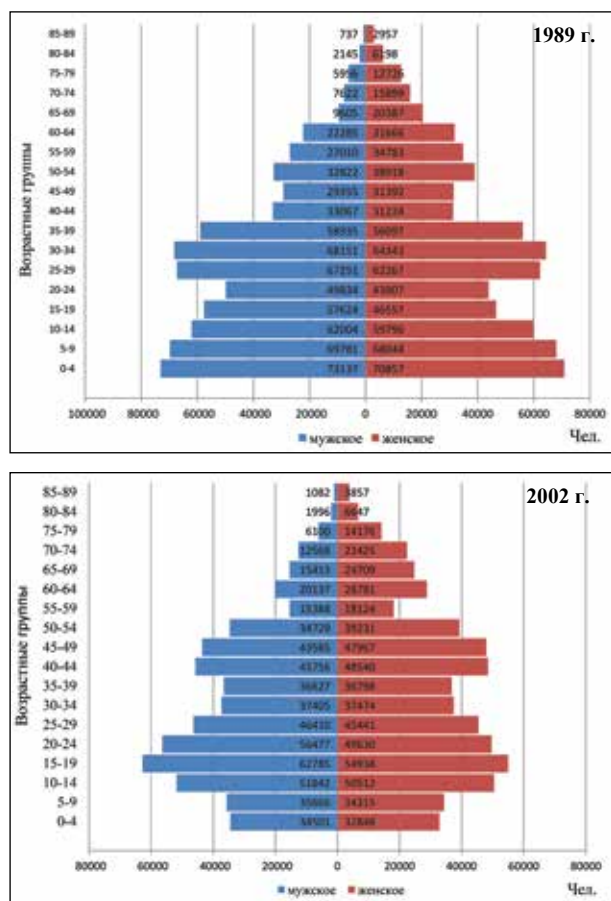


Рис. 1. Половозрастная пирамида населения Забайкальского края на 1989 и 2002 гг. в %. Составлено по данным [12]

Fig. 1. Gender and age pyramid of the population of the Trans-Baikal Territory in 1989 and 2002, %

чено наиболее многочисленное население. В сравнении с 2002 г. преобладание женского населения в половой структуре меняется с наступлением возраста 30–34, поскольку количественно женщин всегда рождается меньше, чем мужчин.

По состоянию на 2020 г. половозрастная структура населения, в сравнении с предыдущими годами, характеризуется следующими изменениями. Детей рождается меньше, количество людей пожилого возраста увеличивается, к малочисленной группе относится когорта 65–69 лет, многочисленная группа – 5–9, 30–34, 35–39 лет. В половом соотношении с наступлением возраста 30 лет женское население преобладает.

В Забайкальском крае численность мужчин превышает численность женщин в возрасте моложе трудоспособного (на 5.3 %) и в трудоспособном возрасте (на 11.3 %). Наблюдается абсолютный перевес мужского населения в однолетних возрастных группах от 0 до 36 лет включительно. Снижение численности мужского населения начинается в когорте 30–34 лет. Значительное превышение численности женщин над мужчинами отчетливо видно в верхней части половозрастной пирамиды, в старших возрастах. Преобладание женщин в структуре населения пожилого возраста связано со значительно большей продолжительностью их жизни. В возрасте старше трудоспособного численность мужчин меньше численности женщин на 58.1 %, или практически в 2.4 раза. К усилению полового дисбаланса среди пожилых групп приводит высокая смертность мужского на-

связанные с развалом СССР, последовательное снижение уровня и качества жизни населения, безработица, неуверенность в завтрашнем дне. На рис. 1 наглядно представлен процесс увеличения доли старших возрастов населения, что в свою очередь ведет к возрастанию демографической нагрузки трудоспособное население в будущем. Необходимо отметить, что к самой малочисленной группе населения 1989 и 2002 гг. относятся лица старше трудоспособного возраста от 55 лет и более как мужского, так и женского пола. Больше всего населения приходится на группы 15–19, 20–24 лет (оба пола). В половом соотношении дети мужского пола рождаются чаще, чем женского. После наступления возраста 30–34 лет наблюдается количественное преобладание женского населения над мужским (в первую очередь из-за высокой смертности среди мужчин трудоспособного возраста).

К самой малочисленной группе населения по состоянию на 2010 г. относятся люди старше трудоспособного возраста от 60 лет и более (оба пола), в группе 20–24 и 25–29 лет сосредото-

селения региона. Этот тренд сохраняется на протяжении всего анализируемого периода.

На демографические процессы формирования населения Забайкальского края в период 1970–2020 гг. оказывали влияние последствия социально-экономического и демографического кризисов 1990-х гг. Демографические процессы довольно инерционны и могут сказываться на численности различных возрастных групп спустя десятилетия. Например, демографические потери 1940-х и 1990-х гг. до сих пор отражаются в возрастных диспропорциях населения региона. Низкие показатели рождаемости в 1990-х и 2000-х гг. также привели к сокращению численности молодых возрастов в последующие десятилетия. В 2020-х гг. наибольший прирост наблюдается среди пожилых групп населения, что приводит к увеличению демографической нагрузки.

Демографическая инерция Забайкальского края проявляется в долговременных и медленно изменяющихся последствиях демографических процессов и оказывают непосредственное воздействие на демографическую структуру.

Изучение демографического поведения населения позволяет оценить потенциальные возможности жителей края в выполнении своих репродуктивных функций в существующих социально-экономических, культурных и других условиях проживания. Репродуктивный потенциал населения территории, как возможность его естественного воспроизводства, характеристики и особенности этого процесса, во многом зависят от численности и детородной активности именно женского населения фертильного возраста [8]. В 1970–2020 гг. репродуктивный потенциал населения Забайкальского края претерпел значительное снижение. Если в 1970–1980-х гг. он обеспечивал естественное воспроизводство, то с 1990-х гг. началась депопуляция. Несмотря на меры поддержки семей, к 2020 г. из-за миграции и сокращения численности женщин детородного возраста потенциал воспроизводства населения региона остается низким.

С учетом инерционности половозрастной структуры планирование мероприятий демографической политики должно быть ориентировано на долгосрочную перспективу — не менее чем на 25–30 лет. Мероприятия должны включать не только реализацию основных положений региональной демографической политики: стимулирование рождаемости, поддержка многодетных семей, но и создание условий для интеграции мигрантов. Реализация этих мер может помочь сбалансировать половые пропорции, сложившиеся в Забайкальском крае. Важным аспектом реализации демографической политики в регионе также является разви-

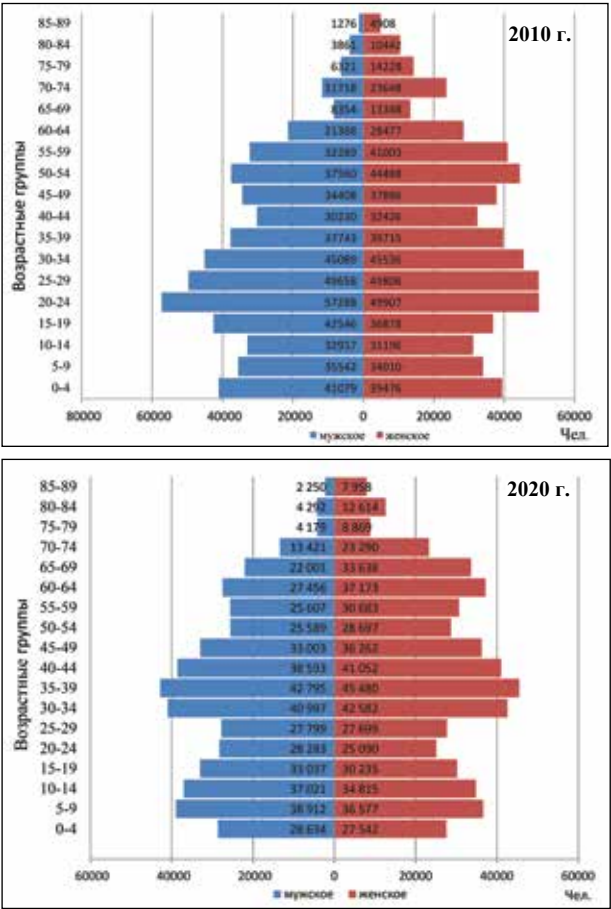


Рис. 2. Половозрастная пирамида за 2010 и 2020 гг. Составлено по данным [12]

Fig. 2. Sex and age pyramid in 2010 and 2020

тие образовательных и медицинских учреждений, их адаптация к изменяющимся потребностям населения. Например, с увеличением числа пожилых людей необходимо развивать геронтологические службы и программы по поддержке активности пожилых людей.

Заключение

Возрастная структура населения Забайкальского края характеризуется суженным типом воспроизводства, при котором поколение детей численно меньше поколения родителей. При этом доля взрослого и пожилого населения имеет тенденцию к увеличению в связи с общим «старением». В целом в крае сложилась более «молодая» возрастная структура населения в сравнении со средними показателями по Дальневосточному федеральному округу и Российской Федерации. На эту структуру в целом повлияло этнические особенности населения Агинского бурятского округа. На фоне остальных районов Агинский автономный округ всегда выглядел лучше по естественному приросту. Средний возраст населения на 1 января 2022 г. составил 36.75 лет (ДФО – 38.18 лет, РФ – 40.48 лет).

В основном ухудшение показателя соотношения полов возникает вследствие мужской сверхсмертности. Данный факт негативного изменения в половой диспропорции оказывает прямое воздействие на социально-экономическое положение региона. Например, сокращение численности рабочей силы в результате уменьшения доли молодежи может негативно сказаться на экономическом росте региона.

Проведенный анализ динамики половозрастных пирамид показывает, что происходит наглядное уменьшение основания пирамиды. Этот процесс происходит в первую очередь из-за резкого сокращения рождаемости и свидетельствует об ухудшении демографической ситуации в регионе, подчеркивает значительное истощение положительного потенциала возрастной структуры.

Одним из наиболее заметных изменений является сокращение доли молодежи, что приводит к старению населения. Данные свидетельствуют о том, что молодежные группы населения уменьшаются, в то время как доля пожилых людей растет. Данная негативная тенденция характерна для большинства регионов России. Процесс старения населения, происходящий в Забайкальском крае, можно охарактеризовать как «старение снизу». В результате данная возрастная структура создает дополнительные вызовы для системы здравоохранения, образования и социального обеспечения, создает дополнительную нагрузку на федеральный и региональные бюджеты. Демографическая ситуация в Забайкальском крае с 1970–2024 гг. характеризуется также увеличением в половой диспропорции – на протяжении всего исследуемого периода женское население превалирует над мужским.

Дальнейшее изучение демографических процессов, разворачивающихся в Забайкальском крае, в т.ч. связанных с динамикой половозрастной структуры населения, требует комплексного подхода к решению возникающих демографических проблем.

Литература

1. Авдеев Ю.А. О демографической политике для российского Дальнего Востока // Статистика и экономика. 2017. № 6. С. 59–68.
2. Мотрич Е.Л. Дальневосточный регион в демографическом пространстве России: пореформенный тренд // Пространственная экономика. 2017. № 3. С. 133–153.
3. Шворина К.В., Фалейчик Л.М. Основные тренды миграционной мобильности населения регионов Сибирского и Дальневосточного федеральных округов // Экономика региона. 2018. Т. 14, № 2. С. 485–501.
4. Римашевская Н.М. и др. Человеческий потенциал российских регионов // Народонаселение. 2013. № 3. С. 84–141.
5. Булаев В.М., Горина К.В. Воспроизводственный потенциал городского и сельского населения Забайкальского края // Социологические исследования. 2013. № 12. С. 95–99.
6. Горина К.В. Особенности репродуктивного поведения женщин Забайкальского края // Международный журнал прикладных и фундаментальных исследований. 2015. № 8-4. С. 770–775.

7. Солдатова Н.В. Тенденции развития демографической ситуации на территории Забайкальского края // Ученые записки Забайкальского государственного гуманитарно-педагогического университета им. Н.Г. Чернышевского. 2012. Вып. 5 (46). С. 39–43.
8. Парфенова К.В., Фалейчук Л.М. Демографическое поведение населения Забайкальского края // Вопросы статистики. 2020. Вып. 27 (2). С. 63–73.
9. Романов В.Г., Романова И.В. Современная демографическая ситуация в Забайкальском крае: динамика и направленность основных показателей // Вестник Забайкальского государственного университета. 2021. Т. 27. № 7. С. 73–86.
10. Численность населения. Забайкальский край: статистика [Электронный ресурс]. Режим доступа: <https://численность-населения.рф/зabaykalskiy-kray> (дата обращения: 15.04.2024).
11. Регионы России. Социально-экономические показатели. 2023: Стат. сб. М.: Росстат, 2023. 1126 с.
12. Приложение Демоскопа Weekly [Электронный ресурс]. Режим доступа: Приложение Демоскопа Weekly. (дата обращения: 15.04.2024).
13. Об утверждении методики определения возрастных групп населения [текст]: приказ Министерства экономического развития Российской Федерации Федеральной службы государственной статистики от 17 июля 2019 г. № 409 / Росстат. 2019. 17 июля. С. 1. [Электронный ресурс]. Режим доступа: <https://66.rosstat.gov.ru/storage/mediabank/Приказ%20Росстата%20№%20409.pdf> (дата обращения: 15.04.2024).

References

1. Avdeev, Yu.A. Demographic policy to the Russian Far East. *Statistics and Economics*, 2017, 6, 59-68. (In Russian)
2. Motrich, E.L. The Far Eastern region in the demographic space of Russia: post-reform trend. *Spatial economics*. 2017, 3, 133-153. (In Russian)
3. Shvorina, K.V.; Faleichuk, L.M. The main trends in the migration mobility of the population of the regions of the Siberian and Far Eastern Federal Districts. *Regional Economy*. 2018, 14(2), 485-501. (In Russian)
4. Rimashevskaya, N.M. et al. Human potential of Russian regions. *Population*. 2013, 3, 84-141. (In Russian)
5. Bulaev, V.M.; Gorina, K.V. Reproduction potential of urban and rural population of Zabaikalsky Krai. *Sociological Studies*. 2013, 12, 95-99. (In Russian)
6. Gorina, K.V. Features of reproductive behavior of women of Zabaikalsky Krai. *International Journal of Applied and Fundamental Research*. 2015, 8-4, 770-775. (In Russian)
7. Soldatova, N.V. Trends in the development of demographic situation in the territory of the Transbaikalian Territory. *Scientific notes of the N.G. Chernyshevsky Transbaikalian State Humanitarian-Pedagogical University*. 2012, 5(46), 39-43. (In Russian)
8. Parfenova, K.V.; Faleichuk, L.M. Demographic behavior of the population of the Zabaikalsky Krai. *Voprosy statistiki*. 2020, 27(2), 63-73. (In Russian)
9. Romanov, V.G.; Romanova, I.V. Modern demographic situation in the Zabaikalsky Krai: dynamics and direction of the main indicators. *Bulletin of the Zabaikalsky State University*. 2021, 27(7), 73-86. (In Russian)
10. Population of the Zabaikalsky Krai: statistics. Available online: <https://численность-населения.рф/зabaykalskiy-kray>. (accessed on 15 April 2024) (In Russian)
11. Regions of Russia. Socio-economic indicators. 2023. Rosstat: Moscow, Russia, 2023; 1126 p. (In Russian)
12. Appendix Demoscope Weekly. Available online: Mode of access: Appendix Demoscope Weekly. (accessed on 12 April 2024) (In Russian)
13. On approval of the methodology for determining the age groups of the population: order of the Ministry of Economic Development of the Russian Federation of the Federal State Statistics Service of July 17, 2019 № 409 : Rosstat, 2019, P. 1. Available online: <https://66.rosstat.gov.ru/storage/mediabank/Приказ%20Росстата%20№%20409.pdf> (accessed on 15 April 2024) (In Russian)

Статья поступила в редакцию 24.03.2025; одобрена после рецензирования 11.04.2025; принята к публикации 23.04.2025.

The article was submitted 24.03.2025; approved after reviewing 11.04.2025; accepted for publication 23.04.2025.

