



## Особенности формирования городского пространства Хабаровской агломерации

ДЕМЬЯНЕНКО А.Н.

Федеральное государственное бюджетное учреждение науки Институт экономических исследований ДВО РАН, г. Хабаровск  
Адрес для переписки: demyanenko@ecrin.ru

**Аннотация.** В данной статье основное внимание уделяется формированию городского пространства г. Хабаровск и возможным направлениям его трансформации. В качестве исходной методологической посылки для описания процессов трансформации городского пространства было принято положение, согласно которому город, городская агломерация представляют собой сложные пространственные системы, а следовательно, их изучение предполагает междисциплинарный подход. Данный подход предполагает использование не только исследовательских практик, традиционных для микрорегеографии городов, но и методов исследования, присущих социологии и антропологии, в первую очередь, полевых. При определении границ Хабаровской агломерации использован функционально-расселенческий подход, адаптированный к специфическим условиям Приамурья, обусловленным разреженной сетью поселений и особенностями конфигурации транспортной сети. Этот же подход был использован при выделении как ядра агломерации, так и трех концентрических зон в ее пределах. Границы агломерации, зон и ядра отличаются не только проницаемостью, но и явно выраженной ритмикой. Дана характеристика социальных явлений, которые привели к трансформации пространства Хабаровской городской агломерации: нарастание уровня социального неравенства, приводящего к возникновению маргинальных зон и зон элитной застройки; джентрификация, субурбанизация, а также повышение транспортной мобильности населения. Для выявления разнообразия отдельных частей городского пространства были использованы инструменты социально-экономического и вернакулярного районирования. Для отдельных городских территорий были выделены микрорайоны, которые либо выступали в качестве структурных элементов внутригородских районов, либо заполняли лакуны между границами внутригородских районов. Исследование городского пространства г. Хабаровск дает основание предполагать, что вернакулярные районы как отражение восприятия городского пространства населением, проживающим в городе, как правило, совпадают с внутригородскими районами, выделяемым по традиционным основаниям. Организующие центры внутригородских районов и вернакулярных районов за редким исключением совпадают.

**Ключевые слова:** Хабаровск, Хабаровская агломерация, городское пространство, внутригородские районы, вернакулярное районирование.

## Features of the formation of the urban space of the Khabarovsk agglomeration

DEMYANENKO A.N.

Institute of Economic Research FEB RAS, Khabarovsk  
Corresponding address: demyanenko@ecrin.ru

**Abstract.** This article focuses on the formation of the urban space of the city of Khabarovsk and possible directions of its transformation. On the one hand, it supposes the choice of adequate research goal of the methodological

platform, and, on the other hand, the choice of those theoretical models that make possible the description and exploration of urban space transformation processes. The location as the initial methodological premise means that the city and urban agglomeration are complex spatial systems, and, therefore, their study involves an interdisciplinary approach, that supposes the use of traditional research practices for cities micro-geography, and sociology and anthropology research methods (field primarily). The author stood by the functional-settlement approach, adapting it to the specific conditions of Amur region, due to reduced settlements network and configuration specifics of the transport network for determining Khabarovsk agglomeration boundaries. The same approach was used to mark out the agglomeration core and three concentric zones within it; agglomeration boundaries, zones and core differ not only in permeability, but also in quite clearly expressed rhythm. Socio-economic and vernacular zoning tools were used to identify the diversity of individual parts of the urban space. Micro districts were identified for special urban areas, which acted as structural elements of intra-urban areas, or filled lacuna between the boundaries of intra-urban areas. The research of Khabarovsk urban space suggests that vernacular districts, as city population reflection of urban space, as a rule, coincide with the intra-urban areas distinguished on traditional grounds. In any case, the organizing centers of intra-urban areas and vernacular districts are the same with rare exceptions

**Keywords:** Khabarovsk, Khabarovsk agglomeration, urban space, intra-urban areas, vernacular regionalization.

## Введение

Существующие методы делимитации городского пространства, например районирование или зонирование, как правило, взаимно дополняют друг друга, и выбор конкретных приемов всегда определяется целями исследования. Изменения экономической и социальной структуры города сопровождаются не только изменением его границ, но и пространственной организации.

Вопросы, связанные с выявлением и действием механизмов трансформации городского пространства, прежде всего г. Хабаровск, в досоветский и советский периоды его истории уже рассматривались [1]. В данной статье основное внимание уделяется использованию различных исследовательских методов применительно к анализу современного состояния городского пространства г. Хабаровск, т.е. инструментария, который в настоящее время сложился в такой области междисциплинарных исследований, которую принято обозначать как микроурбанизм. Кроме того, при проведении исследования использован личный опыт автора, который родился в г. Хабаровск. Проблема использования в качестве источника собственного опыта заключается в том, что, с одной стороны, личный опыт формирует систему ценностей и определяет постановку проблемы, но с другой – «обостряет проблему верифицируемости и представительности вводимых в качестве источника личных воспоминаний и неизбежных субъективных оценок» [2, с. 19]. Выход один – максимально отстраняясь от объекта наблюдения, сохранять насколько возможно приверженность этосу науки. И тогда прав В.И. Дятлов: «В каком-то смысле, задним числом, это (использование личного опыта. – *А.Д.*) можно назвать многолетним включенным наблюдением, опытом автоэтнографии» [2, с. 20].

Изучение всех проявлений трансформационных процессов в городском пространстве г. Хабаровск и его агломерации в постсоветский период и их количественная оценка являются серьезной задачей для большого научного коллектива, цель же данного исследования заключается в описании наиболее общих проявлений трансформации городского пространства г. Хабаровск в постсоветский период истории города.

Проблемы трансформации пространства крупных городов РФ и городских агломераций не обойдены вниманием со стороны отечественных исследователей, хотя работ недостаточно для глубоких обобщений. При проведении данного исследования учитывался опыт работ Л.Е. Бляхера с соавторами [3, 4], которые опирались на коллекцию биографических интервью, собранных в 2008–2014 гг., большая часть которых приходилась на жителей (предпринимателей, государственных и муниципальных служащих, представителей научного сообщества) г. Хабаровск. Обе эти работы можно рассматривать как две части одного исследования, тестирующего гипотезу «имперского города» применительно к Хабаровску и Владивостоку. При этом акцент был сделан не столько на трансформацию городского пространства, сколько на изменение социальной структуры населения города.

Если работы Л.Е. Бляхера интересны своими описаниями результатов изменений в городском пространстве, то статья И.Ф. Яруллина и А.Ф. Гарнага [5] небезынтересна как опыт применения вернакулярного районирования в исследовании пространства г. Хабаровск.

### Географические границы Хабаровской городской агломерации

В настоящее время не существует единой универсальной методики определения границ городских агломераций. Традиционно в качестве инструмента их определения выступает транспортная доступность, при этом учитывается, что по мере удаления от центра агломерации происходят изменения в характере и интенсивности экономических и социальных связей. Если следовать логике районной планировки, то целесообразно выделение как минимум трех концентрических поясов–зон: непосредственного тяготения, формирующего влияния и экономического влияния. Здесь мы используем не только терминологию, но и сам подход к выделению зон, предложенный Э.В. Кнобельсдорфом [6] и затем положенный в основу методики Госстроя СССР по районированию для целей районной планировки [7], обзор которой приведен в [8, 9].

Первой выделенной зоной в границах Хабаровской городской агломерации является *пригородная* (рис. 1). Если за внешнюю границу этой зоны принять часовую изохрону, взяв за точку отсчета центр города, то в ее пределах окажется 4 поселка городского типа (Корфовский, Волочаевка-2, Николаевка и Приамурский) и примерно 70 сельских поселений. Общая численность их населения по состоянию на 2018 г. составляла 103.7 тыс. человек, их них 16.5 тыс., проживающих в городских поселениях.

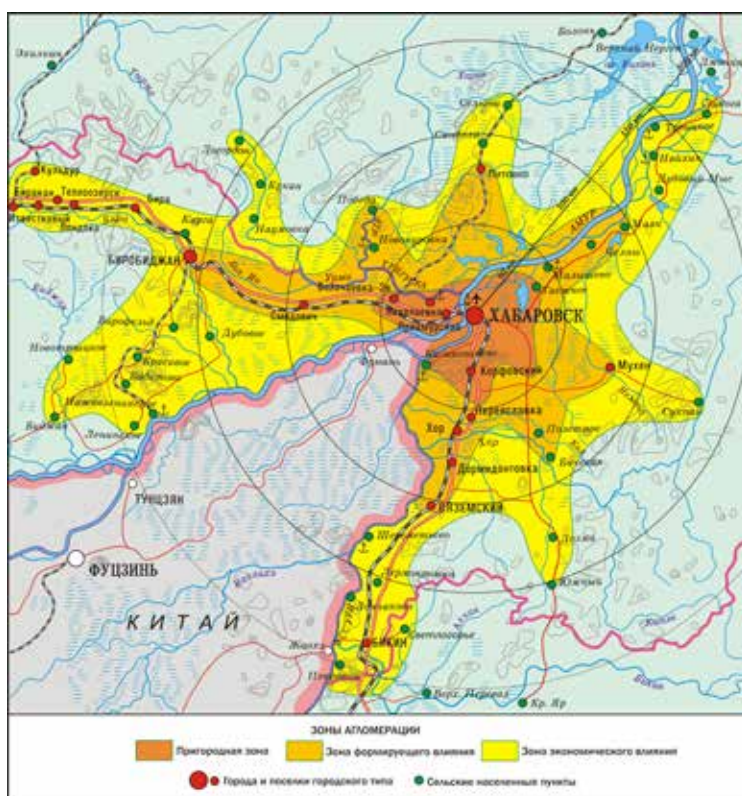


Рис. 1. Пространственная структура Хабаровской агломерации

Fig. 1. Space structure of Khabarovsk agglomeration

Границы выделенной зоны достаточно условны и вряд ли могут быть определены однозначно. Дело не только в том, что эти границы имеют пульсирующий характер, но и в том, что крайне сложно определить переход между городом и пригородом. Поскольку в настоящее время частная застройка формирует значительные массивы на границе между собственно г. Хабаровск и его пригородной зоной, а многие дачные, садовые и огородные массивы непосредственно примыкают к городской черте, то поиск однозначно определенной границы между городом и пригородной зоной затруднен.

Если рассматривать Хабаровскую агломерацию как частный случай сельско-городского пространства, можно выделить два формирующих его потока: массовые поездки населения пригородов на работу и учебу в г. Хабаровск и столь же массовые поездки жителей города на дачи и в места отдыха. Но маятниковые миграции из сельской местности и малых городских поселений в г. Хабаровск – это не только трудовые поездки, но и ежедневные или еженедельные поездки студентов, а также жителей пригородов с целью реализации продукции личных подсобных хозяйств (ЛПХ) на городских рынках [10]. Не стоит также забывать, что жители ближних пригородов являются потребителями многих видов общественных благ, предоставляемых в г. Хабаровск.

Аналогичным образом поток горожан в пригороды формируют не только дачники, но и туристы – пикниковый туризм, охота и рыбалка – это явление, обычное для горожан. Феномен дач требует особого рассмотрения [11–14] уже в силу того, что он не только связан с формированием миграционных потоков, но и оказывает существенное влияние на формирование сети расселения в пригородной зоне. Интересно, что еще в конце 1980-х гг. на дачный феномен обратил внимание Б.С. Жихаревич. В частности, исследуя влияния коллективных садов на формирование систем расселения в агломерации г. Санкт-Петербург, он отмечал, что «летнее население коллективных садов ... в 2–4 раза превышает местное население», а «крупнейшие садоводческие массивы предстают как сезонные поселения большой людности. ... летом коллективные сады становятся густонаселенными территориями с плотностью населения, немного уступающей городской» [15, с. 84, 85].

Результаты анализа картографических материалов, а также наши наблюдения свидетельствуют в пользу того, что количество дачных массивов в пригородной зоне сопоставимо с количеством сельских населенных пунктов. То есть система расселения в пригородной зоне г. Хабаровск, по крайней мере в дачный сезон с апреля по октябрь, меняется самым существенным образом. И дело не только в том, что появляется дополнительное количество по большей части временных населенных мест, но и возникают «сезонные социальные взаимодействия», порождаемые перемещением горожан в пригородную зону.

Однако как бы ни были важны миграционные процессы в пригородной зоне, ими не исчерпывается взаимодействие города с его пригородами. Не меньшее значение имеют и экономические связи, которые в недавнем прошлом сводились к поставкам продукции сельского хозяйства из совхозов и ЛПХ, расположенных в пригородной зоне, на городские рынки.

За последние десятилетия ситуация изменилась, главным поставщиком овощей и картофеля на хабаровский рынок стали не пригородные совхозы, а китайские производители. Однако ситуация с Covid-19 2020–2021 гг. свидетельствует о том, что замена китайских сельскохозяйственных товаров на отечественные происходит вполне безболезненно. Отрицать более чем заметное в данное время присутствие на потребительском рынке местных производителей было бы ошибкой. В постсоветский период в пригородной зоне городской агломерации были созданы десятки малых и средних предприятий, главным образом, пищевой промышленности. Широкое распространение также имеют бизнес-предприятия, использующие для получения прибыли потребности, возникающие при транспортных перевозках, в первую очередь автомобильных, – автосервис, общественное питание, мини-отели. Существуют также предприятия и организации, предоставляющие «дачникам» самые различные услуги и товары – от строительства дачных домиков и хозяйственных построек до продажи рассады, саженцев, перегноя и др. При этом основная реализация упомянутых товаров происходит на неформальных рынках [10].

Зона *формирующего влияния* лежит за пределами пригородной, лишь немногие ее жители ездят на работу в г. Хабаровск. Однако частыми могут быть виды культурно-бытовых поездок, которые осуществляются преимущественно в выходные дни, их длительность в одну сторону может составлять около двух часов. Особо следует выделить деловые поездки в г. Хабаровск проживающих в пределах зоны предпринимателей. В то же время многие жители города имеют дачи и второе жилье в пределах этой зоны, а для многих горожан она является местом активных видов отдыха (спортивная рыбалка и охота), а также посещения природных и историко-культурных достопримечательностей и т.п. Фактически речь идет о том, что в пределах этой зоны сформировались туристические дестинации, которые привлекают не только жителей г. Хабаровск, но и посетителей из других регионов РФ и из-за рубежа.

Для зоны *экономического влияния* массовые поездки ее жителей в г. Хабаровск, как и хабаровчан в ее пределы, не характерны. Поскольку такие поездки требуют значительных затрат времени (до трех часов), это либо деловые поездки предпринимателей, либо поездки жителей за теми услугами медицинского и социально-культурного характера, которые они не могут получить в районном центре.

### **Трансформационные изменения г. Хабаровск и его агломерации**

Появление такого института, как *рынок*, в конечном счете обусловило качественные изменения как в экономической, так и социальной структуре города. В частности, это нашло отражение в изменении отраслевой структуры его экономики (практически полностью исчезло из его отраслевой структуры машиностроение и судостроение, легкая промышленность), в то же время резко возросло значение транспортно-логистической деятельности и сервисных отраслей, включая те виды деятельности, которые принято относить к числу творческих. Для г. Хабаровск это прежде всего сфера науки и высшего образования, финансово-кредитная деятельность, операции с недвижимостью. Процесс этот сопровождался изменением и размерной структуры предприятий. В советский период в г. Хабаровск, как и в других крупных городах, системообразующими были крупные промышленные предприятия, предприятия малых размеров рассматривались как нечто второстепенное, а работать на таком предприятии было не очень престижно. В последние годы до трети от всего экономически активного населения города занято на предприятиях малого и среднего бизнеса.

Выявить изменения в социальной структуре города сложнее, чем в структуре его экономики. Часто отсутствуют статистические данные для оценки социальной структуры населения, уровня доходов отдельных социальных групп, их поведенческих паттернов и т.д. Необходим мониторинг социальных процессов в городе в рамках систематических исследований, при этом программам исследования социологических процессов категорически противопоказан шаблон и тиражирование.

Хотя каждый город – это уникальный социальный организм, существует некоторый набор социальных проблем, присущих большинству городов. К типичным городским проблемам, характеризующим изменения в социальной структуре г. Хабаровск, относится *нарастание уровня социального неравенства*. Это явление, количественная оценка которого не входила в нашу задачу, имеет вполне отчетливые проявления в городском пространстве и сопровождается его трансформацией, проявляющейся в возникновении в значительной части районов города маргинальных зон и зон элитной застройки. Ранее, тридцать лет назад, единичное элитное жилье было окружено кварталами массовой застройки. В настоящее время высокодоходные группы населения формируют достаточно замкнутые и значительные по площади «поселения» как на периферии города, так и в его ядре.

В ряде случаев процессы пространственной сегрегации имеют этническую компоненту. Результаты исследований этнической структуры населения г. Хабаровск [5], как и на-

блюдения автора дают основание предположить, что изменения в этнической структуре населения города имеют пространственную составляющую. Мигранты, прибывающие в пределы г. Хабаровск, принадлежат к двум основным районам выхода: это граждане КНР и представители бывших союзных республик Средней Азии. В основном это представители малообеспеченных групп населения, которые, как правило, селятся либо в спальных районах массовой застройки на периферии города, либо в бывших заводских слободках. Существующий этнический аспект пространственного неравенства вовсе не свидетельствует о том, что город стоит на пороге формирования внутригородских структур, в каком-то смысле напоминающих «чайнотауны». Но и ожидать, что в случае усиления миграционного потока в будущем такая ситуация не возникнет, представляется излишне оптимистичным.

*Джентрификация* – еще одно социальное явление, характерное для г. Хабаровск последних десятилетий. За более чем полувековую историю исследования этого социального феномена, который и сам претерпел известные изменения, появилось немало работ, выполненных в рамках городской географии, социологии города и городской антропологии. Остановимся только на двух, несомненно уже ставших классическими. Это монографии Ш. Зукки «Обнаженный город. Смерть и жизнь аутентичных городских пространств» [16] и Р. Флориды «Новый кризис городов: джентрификация, дорогая недвижимость, растущее неравенство и что нам с этим делать» [17]. Для Ш. Зукки джентрификация – это облагораживание ранее запущенных районов, и происходит оно «потому, что перемещение богатых людей, хорошо образованных, благородных ... трансформируют «угасающий» квартал в дорогой район со своим хипстерским или историческим очарованием» [16, с. 28]. Именно это явление характерно для г. Хабаровск, в центре которого на месте «угасающих» кварталов возникли дорогие районы, а появление дорогой жилой недвижимости и ее новых жителей сопровождалось изменениями в культуре и поведении, требований к разнообразию городского пространства.

Р. Флорида, рассмотрев проявления джентрификации в американских городах, приходит к заключению, что «городские районы в ходе джентрификации становятся все более похожими на пригороды» [17, с. 78]. Не все подобные проявления столь же очевидны для г. Хабаровск. В советской России пригороды практически отсутствовали, формироваться они стали с учетом российской специфики уже в ходе постсоветской урбанизации. Сейчас считаем важным отметить, что районы г. Хабаровск, прошедшие джентрификацию, совсем не напоминают пригороды. Это районы высотной элитной жилой застройки с высокой концентрацией объектов коммерческой недвижимости. Искать здесь нечто, напоминающее пригороды американских городов, – дело неблагодарное. Существует как минимум еще одно отличие джентрификации в г. Хабаровск от того, что описывает Р. Флорида. Для американских городов «джентрификация чаще всего происходит либо в старых промышленных районах, где до начала джентрификации было мало населения, либо в районах рабочего класса» [17, с. 85]. В г. Хабаровск джентрификация имеет место в центре города, в котором вплоть до начала нынешнего века имели место индивидуальные домовладения, оставшиеся из 1930–1940-х гг., а также более ранние.

Следует обратить внимание, что джентрификация высветила проблему концентрированной городской бедности, которая в той или иной мере присутствует практически повсеместно в пространстве города. Конечно, в центре на нее указывают отдельные ветхие строения (реже их группы или, тем более, кварталы), в периферийных же частях городского пространства это достаточно обширные ареалы некачественного жилья.

Еще одно социальное явление, которое наряду с джентрификацией оказало существенное влияние на трансформацию пространства агломерации г. Хабаровск, это *субурбанизация*. Если джентрификация не самый популярный объект исследования в отечественной урбанистике, то субурбанизации посвящено гораздо больше работ, часть из них [11, 12, 14, 18–20] оказала влияние на формирование позиции автора. Субурбанизация как проявление трансформационных процессов в пространстве агломерации стала проявляться в

конце 1980-х – начале 1990-х гг. Именно в эти годы происходило формирование на ближней периферии города первых коттеджных поселков. Как правило, они строились в непосредственной близости от существующих сельских поселений, но формирующиеся в них сообщества в основном были фактически обособлены от социальных общностей, сложившихся в селах. Другое проявление субурбанизации в агломерации г. Хабаровск – это постепенная трансформация садовых и садово-огородных объединений в специфический тип пригородов с характерным сочетанием традиционных «дач» и домовладений, на которых выстроены жилые строения, предназначенные для постоянного проживания.

Еще один фактор, который заслуживает упоминания, – рост *мобильности* населения, одной из причин которого является автомобилизация. В городе также сложился достаточно эффективный рынок услуг общественного транспорта, включая и услуги такси, поэтому вполне ожидаем и дальнейший рост мобильности населения не только внутри города, но и в пределах пригородной зоны. Одним из результатов этого роста является не только изменение конфигурации границ агломерации, но и их характера. Эти границы становятся все более проницаемыми и приобретают явно выраженный пульсирующий характер, прежде всего это касается массовых перемещений горожан на дачи, расположенные в пригородной зоне. В пик дачного сезона с мая по сентябрь в окрестностях города, особенно в воскресные и праздничные дни, формируются целые временные поселения, каждое из которых насчитывает от нескольких сотен до двух–трех тысяч человек<sup>1</sup>.

Тот факт, что границы города стали проницаемы и что города понимаются все чаще пространственно открытыми и пронизанными «разнообразными видами мобильностей: от потоков людей до потоков товаров и информации» [21, с. 12], вовсе не является свидетельством того, что города перестали быть системами. Скорее всего, мы имеем дело с все более возрастающим уровнем сложности, поэтому стоит согласиться с Д. Харви, для которого очевидно, что город не может быть адекватно осмыслен в сложившейся структуре научных дисциплин, а признаки возникновения междисциплинарного подхода к его рассмотрению, не говоря уже о теоретизировании в этом отношении, пока незаметны [22].

### **Сопоставление социально-экономических районов и вернакулярные районы города**

Городское пространство и вопросы его организации имеют достаточно долгую историю в отечественной науке. В этой связи достаточно вспомнить о районной планировке, которая появилась в конце 1920-х – начале 1930-х гг. в СССР как реакция на потребность в формировании качественно новой системы расселения, соответствующей новым политическим реалиям. Сейчас в какой-то мере ситуация повторяется: трансформация российского общества, в т.ч. подходов к организации систем расселения, является очевидным фактом, более того, в научном сообществе и в среде управления все сильнее формируется убеждение, что стране требуется качественно иная организация пространства, в том числе городского.

В качестве инструмента может быть использован подход, предложенный Д. Джекобс [23], позволяющий выделить следующие уровни анализа: город в целом, внутригородские районы и «улицы», которые, скорее всего, представляют собой микрорайоны. Ниже рассмотрим внутригородские районы и микрорайоны.

Во-первых, внутригородские районы г. Хабаровск – это не только традиционные социально-экономические, но и вернакулярные районы, поскольку в процесс делимитации городского пространства наряду с традиционными природными, экономическими и социальными факторами вовлекаются интерпретации пространства городскими сообществами

---

<sup>1</sup> Здесь следует отметить, что и в пределах городской черты г. Хабаровск существуют обширные территории под дачными поселками. Наиболее крупные из них расположены в районе Авиагородка и пос. Горького.

ми. В данной работе эти районы не противопоставляются друг другу. Во-вторых, согласно Б.Н. Книпович [24], впервые сформулировавшему этот тезис, выделение внутригородских районов вовсе не предполагает поиска их точных границ. Более того, поиск «объективных» критериев и показателей, использование которых позволило бы провести точные границы районов, является сложнейшей задачей. В-третьих, городское пространство г. Хабаровск и его городской агломерации не укладывается в районы одного таксономического уровня, т.е. имеют место лакуны – разрывы между границами районов, в которых находятся районы следующего, более низкого таксономического уровня. Именно так трактовал лакуны в сетках районирования Л.В. Смирнягин [25–27]. Но вполне возможно, что лакуны могут быть заполнены не только районами следующего таксономического уровня, но и иными территориальными образованиями, которые не обладают системными качествами, т.е. не являются районами.

Наконец, следует еще отметить, что районы отличаются различным модусом, т.е. выраженностью или узнаваемостью. Что касается методики внутригородского районирования, то здесь автор опирался на традиционные подходы, суть которых заключается в выявлении организующих центров (ядер районообразования), а затем в определении границ влияния этих центров. Результаты показаны на рис. 2.

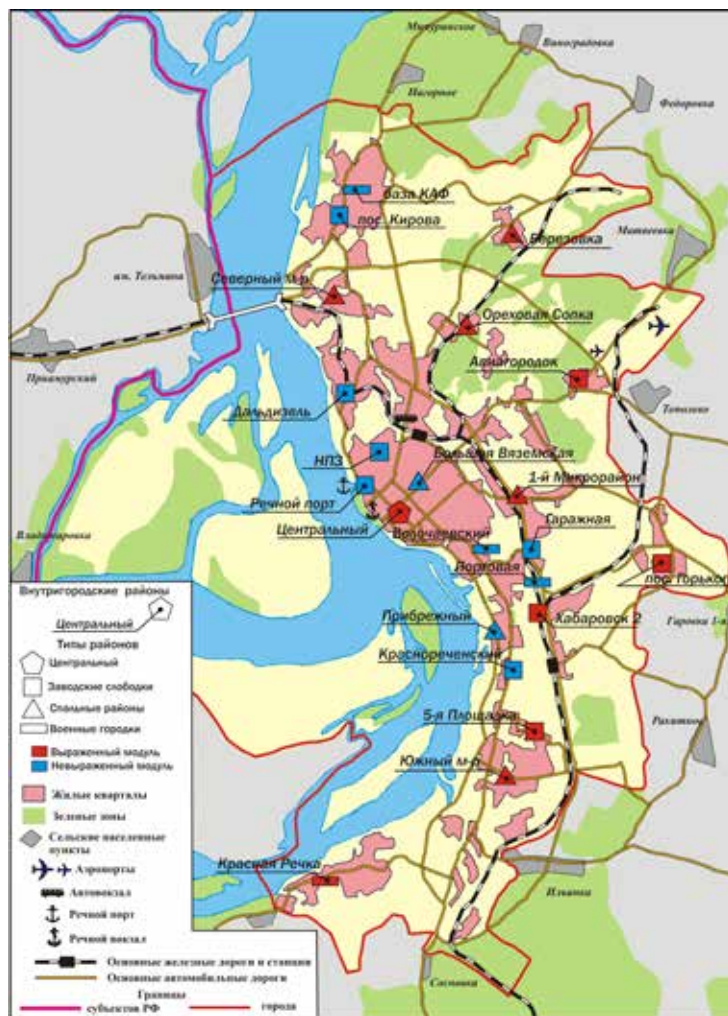


Рис. 2. Внутригородские районы Хабаровска

Fig. 2. Intra-urban areas of Khabarovsk



Центрами внутригородских районов на протяжении всего советского периода в истории г. Хабаровск были либо крупные промышленные, либо транспортные предприятия<sup>2</sup>. В отдельных случаях «коллективным организатором пространства» может выступать совокупность малых и средних промышленных и транспортных предприятий. Это дает основание для выделения в отдельный тип внутригородских районов поселков при заводах или заводских слободок. Особо следует выделить общегородской «центр», в пределах которого локализованы практически все организации и учреждения, осуществляющие административные и большую часть иных непроизводственных функций.

С середины 1960-х гг. в г. Хабаровск (как и в большинстве крупных городов и региональных столиц) начинается массовое жилищное строительство, в ходе которого происходила не только трансформация уже сложившихся внутригородских районов, но и появление принципиально нового типа внутригородских районов – «спальных». В г. Хабаровск это Первый, Прибрежный, Северный и Южный микрорайоны. Отличительная черта этих районов в том, что их локальная идентичность в своей основе имела общность интересов, обусловленных совместным проживанием, но не совместной работой на том или ином предприятии. Существовала еще одна специфическая черта спальных районов, явно выраженным организующим центром которых, в отличие от «заводских слободок», были промышленные или транспортные предприятия. В «спальных районах» в советский период истории города организующие центры были выражены не столь явно и обычно были приурочены к транспортно-пересадочным узлам. Именно к ним, в конечном счете, оказались привязаны предприятия розничной торговли, общественного питания и бытовых услуг. Наконец, отдельный тип социально-экономических районов представляли собой «военные городки» (Большой аэродром, Волочаевский городок, Красная речка, База КАФ), которые являлись своеобразными анклавами в городском пространстве.

Таким образом, если принять, что г. Хабаровск был типичным «социалистическим городом»<sup>3</sup>, то его городское пространство было организовано таким образом, чтобы обеспечить максимально благоприятные условия для промышленных (производственных) предприятий. Пространство города представляло собой конгломерат слабо связанных между собой и с «центром» социально-экономических районов, которые в основном были одновременно и районами вернакулярными, т.е. жители этих районов вполне осознавали свою идентичность при всех достаточно явно выраженных социальных различиях. Упомянутая идентичность была обусловлена не только общностью проживания в пределах достаточно четко отграниченных территорий, но и общностью места трудовой занятости.

Трансформационные процессы последних трех десятилетий, о которых речь шла выше, не столько изменили конфигурацию внутригородских районов, сформировавшихся в советский период, сколько привели к качественным изменениям в городском пространстве г. Хабаровск. К наиболее очевидным результатам трансформационных процессов следует отнести его уплотнение; увеличение площади «центра»; большую размытость и проницаемость границ не только агломерации, но и внутригородских районов; утрату «заводскими слободками» своей аутентичности. Причина заключается в исчезновении большинства системообразующих предприятий и в том, что новые внутригородские районы – это не столько «районы производства», сколько «районы потребления».

Следует упомянуть о таком явлении, как «пустые имена»<sup>4</sup>: названия мест сохранились, а самих объектов, к которым были привязаны названия, уже нет. Так, давно уже нет предприятия «ХПШО Восток», в его корпусах располагается торговый центр «Сингапур»

---

<sup>2</sup> Район железнодорожного вокзала станции Хабаровск I (пассажирское депо), Второй Хабаровск (локомотивное депо, грузовая станция), Авиагородок, Речной порт.

<sup>3</sup> Подробно о концепции «социалистического города»: [28, 29].

<sup>4</sup> Понятие «пустое имя» заимствовано у Бернарда Морланского (XII в.), сформулировавшему, что «от исчезнувших вещей остаются пустые имена» [30, с. 5].

и офисы различных бизнес-структур, но окрестности фабрики по-прежнему называют «швейка».

В качестве примера уплотнения городского пространства, когда между внутригородскими районами первого уровня имеет место если и не исчезновение, то существенное сокращение площади лаун, можно привести «поселок Горького». В конце советского периода территория между поселком и городом была занята огородами и пустырями, в настоящее же время здесь появился спальный микрорайон малоэтажной застройки и дачи вдоль р. Гнилая Падь (приток р. Черной). Сходные процессы имели место и в других частях города. На севере ранее относительно изолированные внутригородские районы «Северный», «поселок Кирова» и «База КАФ» по причине появления новых районов массовой застройки «Депо-2», «Трехгорная» практически сформировали городское пространство, лишенное разрывов. На юге «Южный» внутригородской район, который был в советский период относительно изолированным, в настоящее время фактически образует сплошное пространство с поселком судостроительного завода, т.е. непосредственным образом включен в городское пространство.

Наиболее значимыми оказались изменения «Центрального района» как в отношении конфигурации его границ, так и совокупности функций, локализованных в его пределах. Границы района расширились по всем осям планировочной структуры, т.е. как по улицам Муравьева-Амурского, Серышева и Ленина, идущим от р. Амур, так и по улицам, расположенным вдоль р. Амур. Что касается изменений в структуре функций городского центра, то здесь имели место разнонаправленные тенденции: во-первых, уход из центра производственных и транспортных предприятий; во-вторых, появление новых видов деятельности (операции с недвижимостью, риэлтерская деятельность, страхование, деловые и юридические услуги). Одновременно происходит изменение в форматах предоставления упомянутых выше услуг, свидетельствуя чему – появление бизнес-центров. Меняются форматы предоставления услуг также в розничной торговле, индустрии развлечений (торговые и торгово-развлекательные центры), гостиничной сфере (хостелы и мини-отели) и общественном питании. Эти новые форматы присущи не только «Центру», но именно в его пределах они отличаются и пространственной концентрацией, и разнообразием форм. В результате упомянутых изменений внутригородской район «Центр» становится все более деловым центром города, края, и в определенной степени Дальнего Востока.

Еще один аспект проявления трансформационных процессов в пространственной структуре «Центра» – это изменение в характере застройки: на месте индивидуальной застройки, которая все еще остается в городском пространстве, появились кварталы многоэтажных элитных жилых домов с торговой и развлекательной инфраструктурой. В сочетании с немногочисленными сохранившимися историческими зданиями, массовой застройкой и обширными пространствами набережной, скверов, бульваров, парков и площадей «Центр» не только расширил свои границы и увеличил разнообразие городской среды, но и при этом сохранил свою аутентичность.

Для большинства внутригородских районов г. Хабаровск аутентичность почти утрачена. Однако спальные внутригородские районы, в частности «старые» районы «Первый», «Северный» и «Южный», по-прежнему обладают достаточно высоким уровнем выраженности в городском пространстве. Появившиеся же в последние три десятилетия жилые массивы (Депо-2, Трехгорная – на севере города и вдоль улиц Краснореченской и Пионерской – на юге) все еще не сложились в полноценные внутригородские районы. Хотя они и многие другие уже воспринимаются проживающими в них жителями как некие пространственные общности, правда с не совсем четкими границами. Впрочем, размытость границ внутригородских районов, их подвижность и проницаемость скорее правило, чем исключение. Более того, это можно рассматривать как одну из специфических черт современного состояния городского пространства.

## Заключение

Вслед за Дэвидом Харви [31] приходится констатировать, что современная урбанистика не в состоянии дать исчерпывающий ответ на вопрос, как устроить город. Анализ сложившихся в настоящее время теорий и аналитических инструментов для исследования городских агломераций дает основание для выделения трех основных подходов. Первый включает комплекс теорий, по преимуществу экономических, в рамках которых агломерационные эффекты исследуются в контексте относительно неизменных и устойчивых экономических и социальных структур. В этом случае сами агломерации, их структура и пространственная организация рассматриваются как «черный ящик». Второй, развиваемый в рамках ряда социальных дисциплин, рассматривает агломерации как социальные феномены, функционирование которых определяется действием глобальных процессов – урбанизации, глобализации и т.д. Не отрицая правомерности упомянутых выше подходов, полагаем, что не меньшими эвристическими возможностями обладает подход с точки зрения теории сложных систем. Этот подход акцентирует внимание на динамичности и непредсказуемости функционирования агломераций как сложных пространственных систем<sup>5</sup> и предполагает существование множественных форм агломераций как сложных самоорганизующихся систем.

Не стоит искать универсальных критериев при определении границ агломерации и ее ядра, так как формирование городских агломераций как пространственных систем зависит от целого ряда факторов, набор и характер взаимодействия которых отличается высокой степенью неопределенности. Поэтому границы агломерации и ее ядра следует определять эмпирически. Правы те, кто считает, что «городскую среду более правильно представлять как вид гибрида природного и социального» [34, с. 9]. При этом имеет место многообразие не только социальных [35], но и природных пространств, а сами они проникают друг в друга. Качественно новый уровень сложности современного (постиндустриального) города как пространственной системы предполагает изменение в аналитическом инструментарии и прежде всего в районировании и зонировании. В этом контексте эффективным средством снятия организационной сложности, присущей городскому пространству, способом, позволяющим его анализировать, выступают районирование и зонирование. «Гуманизация» и «социологизация», а также «экологизация» районирования «потребовали разработки новых, так называемых мягких методик районирования» [36, с. 27]. Появление, в частности, вернакулярного районирования, не отменяет традиционные экономические или физико-географические методы, а обогащает, но в то же время и усложняет применяемый инструментарий. Исследование городского пространства г. Хабаровск дает основание предполагать, что вернакулярные районы как отражение восприятия городского пространства населением, проживающим в городе или в пригородной зоне агломерации, как правило, совпадают с внутригородскими районами, выделяемыми по традиционным основаниям, их организующие центры за редким исключением также совпадают.

Все вышесказанное свидетельствует о том, что пространство большого города не поддается осмыслению в терминах микроэкономики и поэтому управлять городом как фирмой, как показывает опыт последних десятилетий, малопродуктивно. Насколько процессы, затронувшие г. Хабаровск, являются уникальными, можно сказать только после проведения подобных исследований агломераций Владивостока и Благовещенска.

## Литература

1. Демьяненко А.Н. Хабаровская агломерация: опыт декомпозиции городского пространства // Регионалистика. 2019. Т. 6, № 4. С. 5–13.
2. Дятлов В.И. «Частный сектор» советского города: дома, дворы и люди в словах и образах // Ойкумена. Регионоведческие исследования. 2021. № 1. С. 19–29.

---

<sup>5</sup> О теории сложных систем применительно к исследованию социального пространства [32, 33].

3. Бляхер Л. Е., Обирин А. И. Два центра Дальнего Востока России: трансформация дальневосточных городов в постсоветский период // Вестник ТОГУ, 2016. № 4. С. 211–218.
4. Бляхер Л. Е., Пегин Н. А. Трансформация социального пространства Дальневосточных городов в XXI веке // Вестник ТОГУ. 2016. № 2 (41). С. 171–178.
5. Яруллин И.Ф., Гарнага А.Ф. Особенности взаимодействия населения города Хабаровска с городской средой // Регионалистика. 2019. № 1. С. 40–50.
6. Кнобельсдорф Э.В. Система хозяйственных центров Ленинградской зоны // Теория и практика экономического микрорайонирования. Рига: Зинатне, 1969. С. 57–76.
7. Руководство по районированию территории для целей районной планировки. М.: Стройиздат, 1978. 64 с.
8. Заславский И.И., Наймарк Н.И., Полян П.М. Методы делимитации городских агломераций в масштабе СССР // Региональные проблемы управления хозяйством (зарубежный опыт). М.: ИГ АН СССР, 1990. С.85–97.
9. Антонов Е.В., Махрова А.Г. Крупнейшие городские агломерации и формы расселения на дагломерационного уровня в России // Известия РАН. Сер. геогр., 2019. № 4. С. 31–45.
10. Демьяненко А.Н., Клиценко М.В., Украинский В.Н. Опыт исследования неформальных уличных рынков города Хабаровск // Тихоокеанская география. 2020. № 3. С. 63–71.
11. Махрова А. Г. Сезонная субурбанизация: дачные пригороды российских городов // Что мы знаем о современных российских пригородах? Улан-Удэ: Изд-во БНЦ СО РАН, 2017. С. 37–51.
12. Между домом и ... домом. М.: Новый хронограф, 2016. 504 с.
13. Нефедова Т.Г. Десять актуальных вопросов о сельской экономике: Ответы географа М.: Ленанд, 2013. 456 с.
14. Путешествие из Петербурга в Москву: 222 года спустя. Кн.1: Два столетия российской истории между Москвой и Петербургом М.: Ленанд, 2015. 240 с.
15. Жихаревич Б. С. Роль агрокреационной деятельности в формировании интегральной сельско-городской среды // Развитие городских и сельских ареалов Великобритании и СССР. М.: ИГ АН СССР, 1990. С. 79–87.
16. Зукин Ш. Обнаженный город. Смерть и жизнь аутентичных городских пространств. М.: Изд-во Института Гайдара, 2019. 360 с.
17. Флорида Р. Новый кризис городов: джентрификация, дорогая недвижимость, растущее неравенство и что нам с этим делать. М.: Точка, 2018. 368 с.
18. Григоричев К. В. Субурбанизм в сибирских регионах как механизм постсоветских трансформаций // Что мы знаем о современных российских пригородах? Улан-Удэ: Изд-во БНЦ СО РАН, 2017. С.74–87.
19. Нефедова Т.Г., Трейвиш А.И. Перестройка расселения в современной России: урбанизация и дезурбанизация? // Региональные исследования. 2017. № 2. С.12–23.
20. Бреславский А. С. Введение: Пригороды и пригородные исследования в современной России / Что мы знаем о современных российских пригородах? Улан-Удэ: Изд-во БНЦ СО РАН, 2017. С.3–25.
21. Амин Э., Трифт Н. Города: переосмысляя городское. Нижний Новгород: Красная ласточка, 2017. 224 с.
22. Харви Д. Социальная справедливость и город М.: Новое литературное обозрение, 2018. 440 с.
23. Джекобс Дж. Смерть и жизнь больших американских городов. М.: Новое издательство, 2019. 512 с.
24. Книпович Б.Н. Сельско-хозяйственное районирование. М.: Новая деревня, 1925. 192 с.
25. Смирнягин Л.В. Безграничное районирование и плавающие признаки как средство познания географической реальности // Девятое сократические чтения. М.: Эслан, 2012. С. 191–200.
26. Смирнягин Л.В. Объективность района как «проклятый вопрос» районирования // Научные теории и географическая реальность. М.: Эслан, 2004. С. 103–120.
27. Смирнягин Л.В. Районирование в общественной географии и самоидентификация и социальном пространстве // Рефлексивность социальных процессов и адекватность научных методов. Пятое сократические чтения. М.: РУДН, 2004. С. 112–126.
28. Меерович М. Градостроительная политика в СССР (1917–1929). От города-сада к ведомственному рабочему поселку. М.: Новое литературное обозрение, 2018. 352 с.
29. Меерович М. Концепция социалистического расселения // Известия вузов. Архитектон. 2008. № 3 (23). [Электронный ресурс]. Режим доступа: [http://archvuz.ru/2008\\_3/7/](http://archvuz.ru/2008_3/7/). (Дата обращения 17.05.2021)
30. Эко У. Заметки на полях «Имени розы». СПб.: Симпозиум, 2007. 92 с.
31. Harvey, D. Rebel cities: from the right to the city to the urban revolution. New York: Verso, 2012. 187 p.
32. Урри Дж. Как выглядит будущее? М.: Издательский дом «Дело» РАНХиГС, 2019. 320 с.
33. Урри Дж. Мобильности М.: Праксис, 2012. 576 с.
34. Latham A., McCormack D., McNamara K, Donald McNeill D. Key Concepts in Urban Geography. SAGE, 2009. 232 p.
35. Лефевр А. Производство пространства. М.: Strelke Press, 2015. 432 с.
36. Шувалов В.Е. Районирование в российской социально-экономической географии: современное состояние и направления развития // Региональные исследования. 2015. № 3. С. 19–29.

## References

1. Demyanenko, A.N. Khabarovsk Agglomeration: Experience of Urban Space Decomposition. *Regionalistica*. 2019, 6(4), 5–13. (In Russian)

2. Dyatlov, V.I. «Private sector» of the Soviet city: houses, yards and people in words and images. *Oikumena. Regional research*. 2021, 1, 19–29. (In Russian)
3. Bliakher, L.E.; Obirin A.I. Two capitals of the Russian Far East: Far Eastern cities transformation in post-soviet period. *Bulletin of PNU*. 2016, 4, 211–218 (In Russian)
4. Bliakher, L.E.; Pegin N.A. Social space transformation of the Far Eastern cities in XXI century. *Bulletin of PNU*. 2016, 2(41), 171–178 (In Russian)
5. Yarulin, I.F.; Garnaga A.F. Features of the Interaction of the Population of Khabarovsk City with the Urban Environment. *Regionalistica*. 2019, 1, 40–50. (In Russian)
6. Knobelsdorf, E.V. The system of economic centers in Leningrad area. In *Theory and practice of economic microzoning*. Riga: Zinatne, USSR, 1969, 57–76. (In Russian)
7. Zoning manual for the purposes of district planning. Stroyizdat: Moscow, USSR, 1978; 64 p. (In Russian)
8. Zaslavski, I.I.; Naimark, N.I.; Polyani, P.M. Methods of delimitation of urban agglomerations in USSR. In *Regional problems of economic management (foreign experience)*. Institute of Geography Academy of Sciences USSR: Moscow, USSR, 1990, 85–97. (In Russian)
9. Antonov, E.V.; Makhrova, A.G. Largest urban agglomerations and Super-agglomerations in Russia. *Izvestiya RAN, Geographical series*. 2019, 4, 31–45. (In Russian)
10. Demyanenko, A.N.; Klitsenko, M.V.; Ukrainsky V.N. Research experience of informal street markets in Khabarovsk-city. *Pacific Geography*. 2020, 3, 63–71. (In Russian)
11. Makhrova, A.G. Seasonal suburbanization: suburbs of Russian cities. In *What do we know about modern Russian suburbs?* Publishing House of BSC SB RAS: Ulan-Ude, Russia, 2017, 37–51. (In Russian)
12. Between house and ... house. M: New Chronograph, 2016; 504 p. (In Russian)
13. Nefedova, T.G. Ten Actual Questions about Rural Russia: Answers of a Geographer. Lenand: Moscow, Russia, 2013; 356 p. (In Russian)
14. Travel from St. Petersburg to Moscow: 222 years later. Book 1: Two centuries of Russian history between Moscow and St. Petersburg. Lenand: Moscow, Russia, 2015; 240 p. (In Russian)
15. Zhiharevich, B.S. The role of agro-recreational activity of integral rural-urban environment formation. In *Development of urban and rural areas of Great Britain and the USSR*. Institute of Geography Academy of Sciences USSR: Moscow, Russia, 1990, 79–87. (In Russian)
16. Zukin, S. Naked City: The Death and Life of Authentic Urban Places. Pushing House of Gaidar Institute: Moscow, Russia, 2019; 360 p. (In Russian)
17. Florida, R. The New Urban Crisis: How Our Cities Are Increasing Inequality, Deepening Segregation, and Failing the Middle Class and What We Can Do About It. Tochka: Moscow, Russia, 2018; 368 p. (In Russian)
18. Grigorichev, K. V. Suburbanism in Siberian regions as a mechanism of post-Soviet transformations. In *What Do We Know about Contemporary Russian Suburbs?* Publishing House of BSC SB RAS: Ulan-Ude, Russia, 2017, 74–87. (In Russian)
19. Nefedova, T.G.; Treivish A.I. Resettlement of settlement in modern Russia: urbanization and de-urbanization? *Regional studies*. 2017, 2, 12–23. (In Russian)
20. Breslavski, A.S. Introduction: suburb and suburb researches in modern Russia. In *What we know about modern Russian suburb?* Publishing House of BSC SB RAS: Ulan-Ude, Russia, 2017, 3–25. (In Russian)
21. Amin, A.; Thrift N. Cities: Reimagining. Krasnaya Lastochka: Nizhnii Novgorod, Russia; 2017; 224 p. (In Russian)
22. Harvey, D. Social Justice and the City. Novoye Literaturnoye obozrenie: Moscow, Russia, 2018; 440 p. (In Russian)
23. Jacobs, J. The Death and Life of Great American Cities. Novoye Izdatelstvo: Moscow, Russia, 2015. 512 p. (In Russian)
24. Knipovich, B.N. Agricultural zoning. Novaya derevnya: Moscow, Russia, 1925; 192 p. (In Russian)
25. Smirnyagin, L.V. Unlimited regionalization and floating signs as a means of cognition of geographical reality. In *Ninth Socratic Readings*. Eslan: Moscow, Russia, 2012; 191–200. (In Russian)
26. Smirnyagin, L.V. Objectivity of the district as a “damned question” of zoning. In *Scientific theories and geographical reality*. Eslan: Moscow, Russia, 2004, 103–120. (In Russian)
27. Smirnyagin, L.V. Zoning in social geography and self-identification and social space. In *Reflexivity of social processes and the adequacy of scientific methods. Fifth Socratic Readings*. RUDN University: Moscow, Russia, 2004, 112–126. (In Russian)
28. Meerovich, M. Urban planning policy in the USSR (1917–1929). From garden city to the departmental workers’ village. New literary review: Moscow, Russia, 2018; 352 p. (In Russian)
29. Meerovich, M. The concept of socialist settlement. *Izvestiya vuzov. Architecton*. 2008, 3(23). Available online: [http://archvuz.ru/2008\\_3/7](http://archvuz.ru/2008_3/7). (accessed on 17 May 2021) (In Russian)
30. Eco, U. Notes on the margins of the “The Name of the Rose”. Symposium., St.-Petersburg, Russia, 2007; 92 p. (In Russian)
31. Harvey, D. Rebel cities: from the right to the city to the urban revolution. New York: Verso, USA, 2012; 187 p.
32. Urry, J. What is the Future? Publishing House “Delo”; Moscow, Russia, 2019; 320 p. (In Russian)
33. Urry, J. Mobilities. Moscow, 2012. 576 p. (In Russian)
34. Latham, A.; McCormack, D.; McNamara, K.; McNeill, D. Key Concepts in Urban Geography. SAGE, 2009, 232 p.
35. Lefebvre, H. The Production of Space. Strelke Press: Moscow, Russia, 2015; 432 p. (In Russian)
36. Shuvalov, V.E. Regionalization in Russian socio-economic geography: development directions. *Regional researches*. 2015, 3, 19–29 (In Russian)